



תרומות והתנדבות בישראל בימי מגפת נגיף הקורונה – הגל השני

מאת:

גליה פיט, המכון למשפט ופילנתרופיה,
הפקולטה למשפטים ע"ש בוכמן,
אוניברסיטת תל אביב

חגי כץ, הפקולטה לניהול
ע"ש גילפורד גלייזר,
אוניברסיטת בן-גוריון בנגב

המכון למשפט ופילנתרופיה
הפקולטה למשפטים ע"ש בוכמן
אוניברסיטת תל אביב



מגפת הקורונה התפרצה בישראל בסוף חודש פברואר-תחילת חודש מרץ לשנת 2020. בראשית ההתפרצות, קצב ההידבקות הגיע לשיאו בתחילת חודש אפריל, ובסוף אותו חודש כבר "השתטחה העקומה", והתעוררה תקווה כי המשבר מאחורינו וניתן לחזור לשגרה. ואכן, במהלך חודש מאי הממשלה החלה במדיניות של הקלות, כולל חזרה ללימודים בבתי ספר לצד פתיחת פארקים, חוף הים, בתי תפילה, מסעדות, בריכות, ואטרקציות. השבת המשק הישראלי לשגרה הביאה במהרה לעלייה חוזרת בנתוני התחלואה ולשיאים חדשים בקצב ההידבקות. במחצית הראשונה של חודש ספטמבר טיפס מספר הנדבקים היומי לשיאים של מעלה מ-3,500 נדבקים חדשים ביום ובהמשך אף מעבר לכך. בד בבד, ממשיך – ואף מעמיק – המשבר הכלכלי עקב המגפה והמדיניות שננקטה להתגוננות בפניה. חלה פגיעה משמעותית במצבם הכלכלי של רבים ממשקי הבית, העסקים וארגוני המגזר השלישי בישראל, ואי הוודאות הכלכלית נמשכת מבלי שניתן אפילו לשער מתי היא תסתיים. **לנתונים כאלו צפויה להיות השפעה על מגוון היבטים בחיי היומיום בישראל, ובכלל זה על התרומות וההתנדבות של הציבור, בהן דן דו"ח זה.**

תרומות או במינוחן האקדמי – נתינה פילנתרופית, הן ביטוי מרכזי של התנהגות פרו־סוציאלית; כלומר, פעילות וולונטרית שמטרתה לסייע לאחר, זאת לצד התנדבות והשתתפות בפעילות של ארגונים וולונטריים. לנתינה הפילנתרופית יכולים להיות ביטויים רבים ומגוונים – התרומה יכולה להיות של כסף, זמן או שווה כסף, ספונסנית או מתוכננת, מופנית כלפי ארגון או אדם פרטי, בסכומים גדולים או קטנים, חד פעמית או מתמשכת. לתרומות כספיות לארגונים חברתיים ולהתנדבות בארגונים אלה יש תפקיד חשוב במימון ותפעול השירותים שמעניקים ארגוני חברה אזרחית ומגזר שלישי לציבור. ארגוני המגזר השלישי הם שחקן משמעותי ברשת הביטחון החברתית שמוצעת לאוכלוסייה במדינת ישראל. משקלם בהספקת שירותים חברתיים (רווחה, בריאות, חינוך) גדל בעקבות תהליכי ההפרטה של העשורים האחרונים. **משום כך, אין להתעלם מנחיצותם של ארגונים אלה והשירותים שהם מספקים בימים כסדרם, קל וחומר בעתות משבר דוגמת משבר נגיף הקורונה, אשר מגביר את הדרישה לשירותים חברתיים ומאיים על הביטחון הסוציאלי בקרב קבוצות רבות בציבור בישראל.**

תרומה והתנדבות הן ביטוי של העדפות וערכים של הפרט, לצד רוח קהילתית ומעורבות חברתית ואזרחית. הרוח הפילנתרופית הזו היא מאפיין יציב למדי של חברות וקהילות, בכפוף לשינויים לאורך לוח השנה, כגון בימי חגים דתיים. יחד עם זאת, **בנסיבות יוצאות דופן מושפעת הרוח הפילנתרופית בציבור מן האירועים המתחוללים ברקע, וניתן למצוא תנודות חריגות בהיקפי התרומה וההתנדבות של יחידים ומשקי בית, כמו גם של תאגידים.** במצבי אסון ומלחמה, למשל, ידוע כי ישנה עלייה ניכרת, אף אם זמנית, בהיקפי ההתנהגות הפילנתרופית של הציבור, לצד שינוי ביעדיה. בתקופת מלחמת לבנון השנייה, למשל, חלה עלייה משמעותית בפילנתרופיה בישראל, ובדומה לכך נראה גידול בפילנתרופיה לאחר הצונאמי באסיה, אסון התאומים בארה"ב ובמקרים דומים.

מהי השפעתו של אירוע חריג וייחודי כדוגמת מגפת הקורונה? מגפת הקורונה והמשבר החברתי-כלכלי שבעקבותיה, הם אירוע "מתגלגל" שמאופיין באי וודאות ניכרת. הצעדים למיגור המגפה כוללים בידוד וריחוק חברתי (פיזי) שמקשים על ההתנדבות, והמשבר הכלכלי המלווה את המגפה, מייצר מצוקה כלכלית הן בקרב משקי הבית והן בקרב הארגונים החברתיים – עד כדי צמצום פעילותם או הפסקתה כליל. דווקא בעת משבר, שבה הסעדים שמעניקים ארגוני המגזר השלישי נחוצים יותר מתמיד, הארגונים הללו חווים מחסור חמור במשאבים. מטרתו של דו"ח זה היא להמשיך ולחשוף את המגמות ביחס לתרומה ולהתנדבות בקרב הציבור בישראל במהלך ימי מגפת הקורונה, מגמות שהצבענו עליהן לראשונה במסגרת **דו"ח "פיקוח קורונה דוחה תרומה"** שיצא לאור בסוף חודש אפריל. לפניכם דו"ח מצב שני לתקופת משבר נגיף הקורונה, שמכסה את התקופה שמעת היציאה מ"הגל הראשון" ועד סמוך לחגי תשרי, עת ישראל מצויה בעיצומו של "הגל השני" של המגפה.

הדו"ח הוא פרי שיתוף פעולה בין הפקולטה לניהול ע"ש גילפורד גלייזר באוניברסיטת בן-גוריון בנגב והמכון למשפט ופילנתרופיה בפקולטה למשפטים באוניברסיטת תל אביב. המכון למשפט ופילנתרופיה מקדם מחקרים לחשיפת תמונת הנתניה לארגונים חברתיים בישראל. המכון עושה זאת באמצעות מעבדת מחקר לנתוני פילנתרופיה בישראל, הבוחנת, באמצעות מחקרים שונים, את התרומות לארגוני החברה האזרחית ממקורות שונים: יחידים ומשקי בית בישראל, חברות בישראל, קרנות פילנתרופיות בארץ ומקורות מחו"ל.

המחקר שממצאיו הראשוניים מובאים כאן נשען על איסוף נתונים שאנו עורכים מדי שבוע מאז חודש דצמבר 2018. מענקי מחקר ייעודיים מהמכון למשפט ופילנתרופיה, מנשיא אוניברסיטת בן-גוריון בנגב וממשרד המדע אפשרו להוסיף למחקר איסוף נתונים בתוך תקופת מגפת הקורונה בישראל. איסוף הנתונים בתקופת המפגה החל באמצע חודש פברואר. אנו מודים לחברת iPanel על שיתוף הפעולה והגמישות שגילו, שאפשרו לקיים את איסוף הנתונים לטובת המשך המחקר. **הידע שיווצר בעזרת המחקר יסייע להבנת השלכות החברתיות המיידיות והמתמשכות של משבר נגיף הקורונה, ויתמוך בקביעת מדיניות חברתית וכלכלית, ובתכנון ניהול גיוס המשאבים של ארגוני המגזר השלישי הנעזרים בתרומות הציבור למימון פעילותם למען החברה והקהילה בישראל.**

מתודולוגיה

המחקר מייצר סדרה עיתית בתכיפות שבועית של נתוני תרומות והתנדבות, במדגמים שבועיים ומייצגים של האוכלוסייה הישראלית הבוגרת. לשם כך אנו מקיימים סדרה של סקרים באמצעות הפאנל האינטרנטי של חברת iPanel. הסדרה מורכבת מסקרים שבועיים, במדגמים מייצגים של האוכלוסייה הבוגרת בישראל, שכוללים כ-500 משיבים מהציבור היהודי ו-50 משיבים מהציבור הערבי עד גיל 1.40. הפאנל כולל כ-100,000 משתתפים, ופועל לפי הכללים המחמירים של איגוד מכוני המחקר הבינלאומי (ESOMAR). המשתתפים בפאנל האינטרנטי מתוגמלים על-ידי צבירת נקודות (בהתאם לאורך הסקר) המאפשרות קבלת תווי קנייה (500 נקודות = 50 ש"ח).

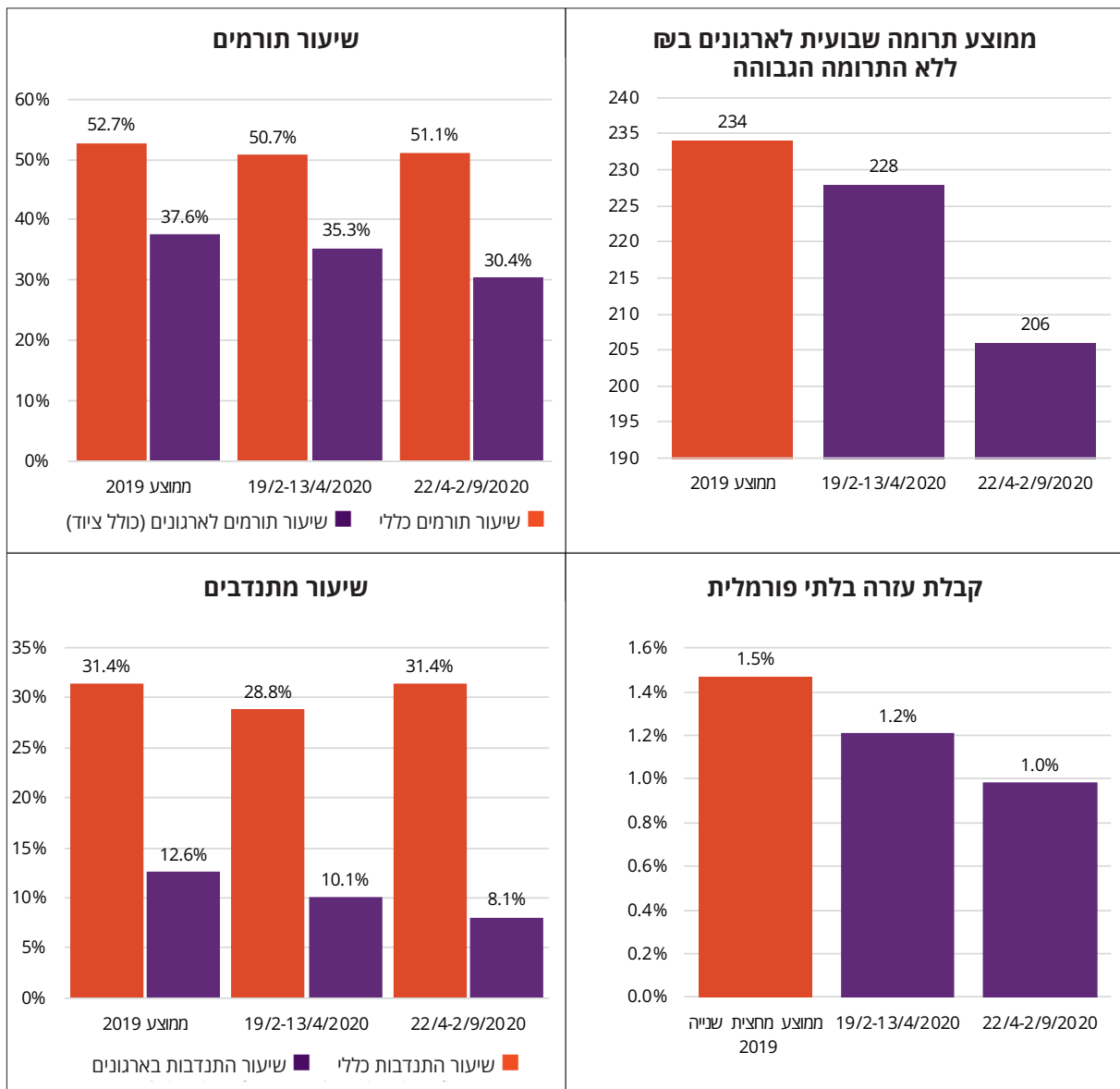
ארבע שאלות אודות תרומה והתנדבות מוספות בסקר האומניבוס השבועי של הפאנל, אשר מתקיים בדרך כלל ביום רביעי בכל שבוע. הדגימה מדי שבוע היא אקראית ולפי שכבות על בסיס הפרמטרים הבאים: מין, גיל, אזור, דתיות. הדגימה מסננת חברי פאנל שהשתתפו ב-3 סקרים ומעלה בחודש שלפני המדגם, או את חברי הפאנל שהשתתפו בסקר בשבוע שלפני המדגם.

1. חשוב להבהיר כי הדגימה בחברה הערבית לוקה בחסר ומוגבלת בשל חוסר הפיתוח של פאנלים אינטרנטיים ומדגמי האומניבוס בקרב הציבור הערבי במכוני הסקרים נכון לעתה. יתרה מזו, נוכח גודל המדגם כולו, מספר הנדגמים בחברה הערבית קטן יחסית.

עם חלוף הזמן, והמעבר – מגל ראשון – להפוגה – ולכל שני – של המגפה, מתגלות תמורות מעניינות בהתנהגות הפילנתרופית של הציבור.

תרשים מס' 1 על ארבעת חלקיו מציג את התמונה הכללית בשנת 2019 אל מול הממוצע של התקופה המכוסה בדו"ח הקודם (גל ראשון) ושל זו שאנו מציגים עכשיו. **באופן כללי ניכר שהתרומה וההתנדבות הבלתי פורמליות נותרות יציבות בין התקופות השונות, בעוד התרומה לארגונים וההתנדבות בהם פוחתות באופן מתמשך.**

תרשים 1. תרומה והתנדבות בישראל במהלך תקופת מגפת הקורונה בהשוואה לממוצעים בשנת 2019

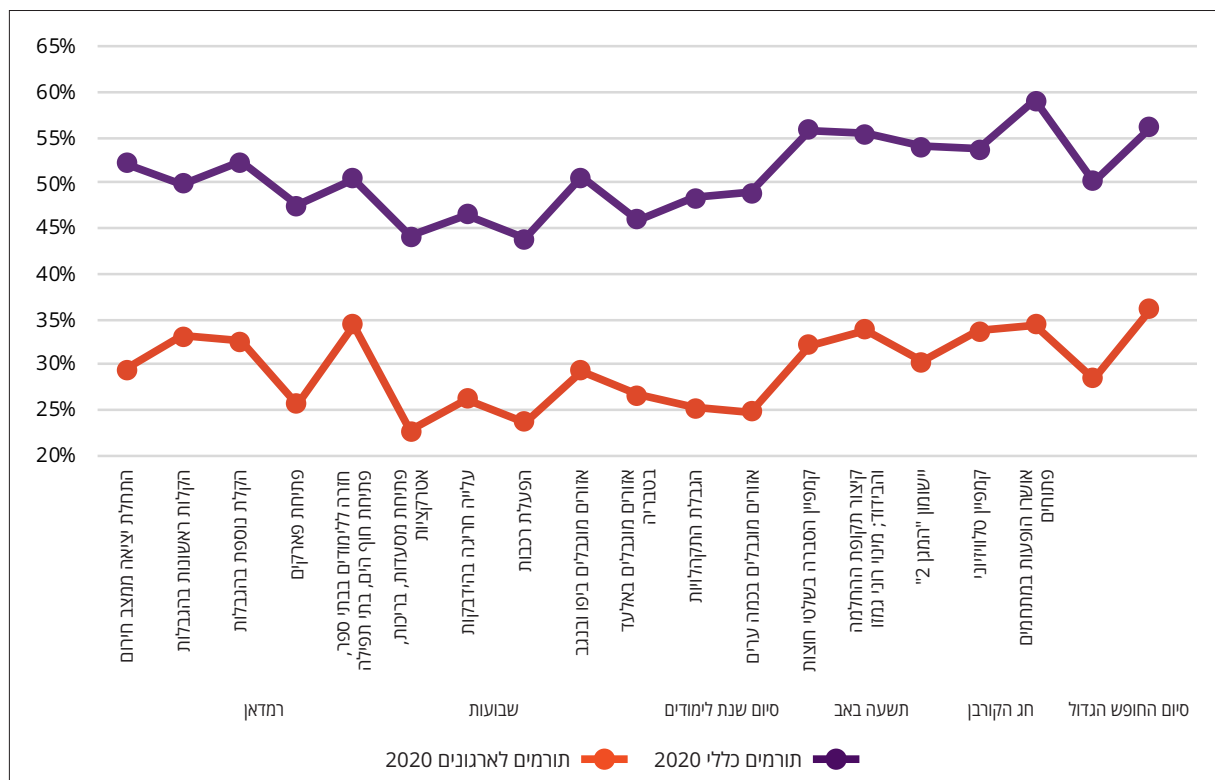


בשני התרשימים העליונים אנו רואים את התמורות בתרומות. שיעור התורמים הממוצע הכולל (גם תרומות פורמליות לארגונים וגם תרומות בלתי פורמליות לאדם פרטי או במשפחה) נשאר יציב פחות או יותר, ועמד על כמחצית מהציבור שמדווחים על תרומה מדי שבוע. לעומתו חלה ירידה מתמשכת בשיעור הממוצע של התורמים תרומות פורמליות לארגונים. **ירידה זו, בתרומה לארגונים מלווה גם בירידה עקבית ומתמשכת בסכומי התרומה הממוצעים לארגונים.** כך, בשנת 2019 סכום התרומה הממוצע עמד על 234 ש"ח, בתקופת הגל הראשון של המגפה 228 ש"ח ולאחריו, בעת ההפוגה ובעיצומו של הגל השני עומד סכום התרומה הממוצע על 206 ש"ח.

בשני התרשימים התחתונים אנו רואים תמונה דומה למדי. שיעור ההתנדבות הכולל נותר יציב יחסית. אף כי בחודשים הראשונים של משבר נגיף הקורונה חלה ירידה יחסית בשיעור המתנדבים הכולל בסך 19% ביחס לממוצע של שנת 2019, הירידה הזו נבלמה בתקופה שמאמצע אפריל ועד סוף אוגוסט. **בשיעור המתנדבים בארגונים, לעומת זאת, חלה ירידה עקבית ומתמשכת בין שלוש התקופות.** משום כך ניתן להסיק שחלה במקביל עלייה בשיעור המתנדבים באופן בלתי פורמלי — שסייעו לאדם פרטי או משפחה שלא במסגרת ארגון רשמי כלשהו. **אולם, לנוכח מסקנה זו בדבר עלייה בהתנדבות הבלתי פורמלית, מפתיעה הירידה העקבית בשיעור המשיבים הנמוך שציינו שקיבלו עזרה באופן בלתי פורמלי מאדם אחר.**

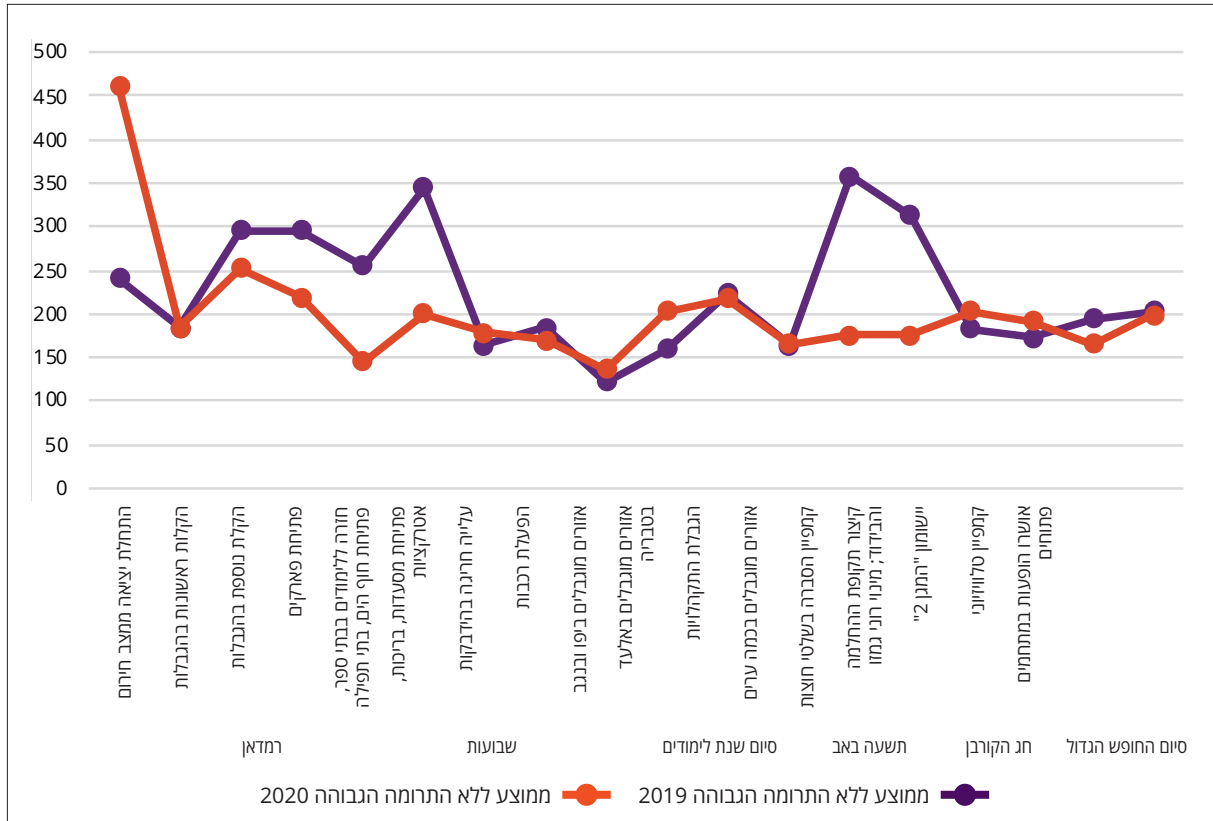
סדרת התרשימים הבאים מציגה את הדינמיקה השבועית המפורטת. בתרשים 2 נראית תנודתיות בשיעורי התורמים, אך עם זאת ניכרת עלייה כשבוע לאחר סיום שנת הלימודים וציאת תלמידי בתי הספר ל"חופש הגדול". עלייה זו נותרת בעינה עד סיום "החופש הגדול".

תרשים 2. שיעור התורמים השבועי, כללי ולארגונים, 22/4-2/9/2020



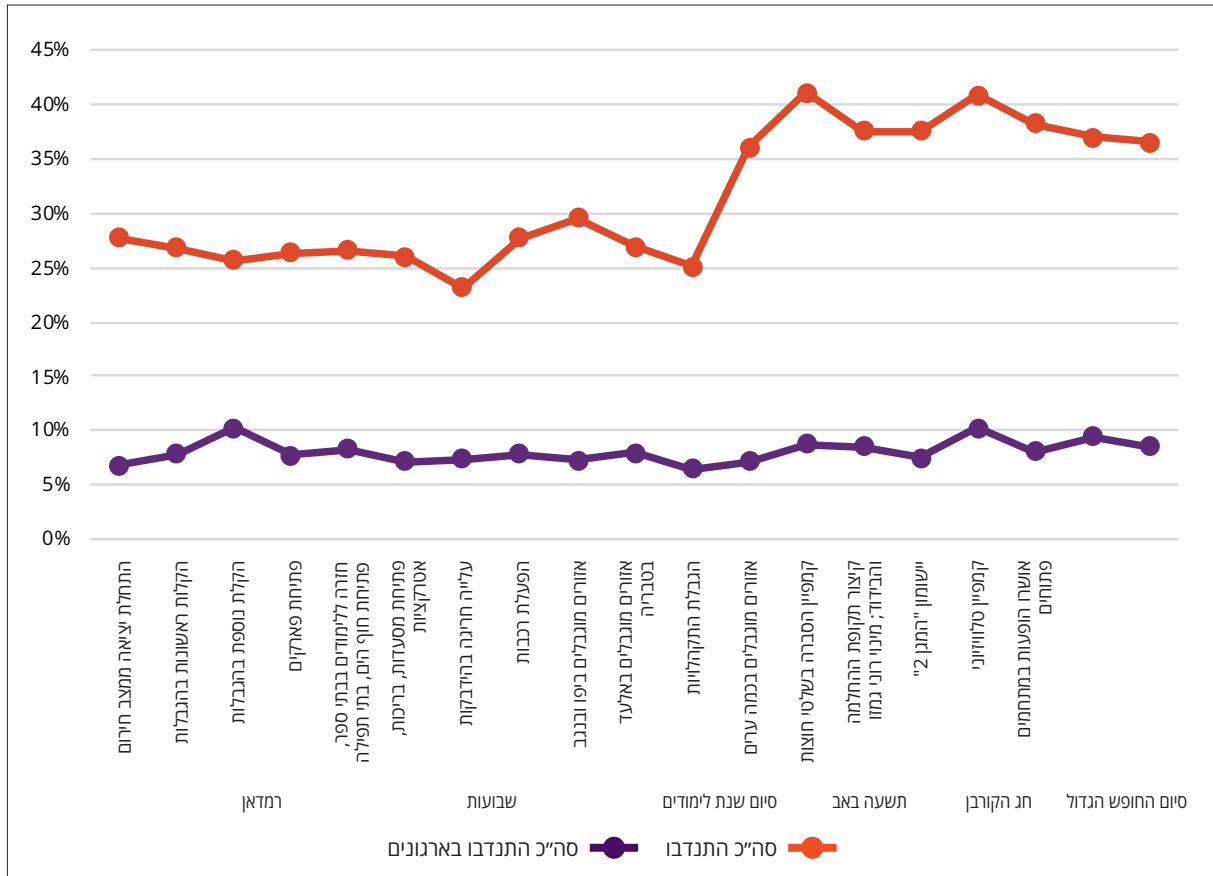
בסכומי התרומה ישנן גם כן תנודות למרות שהנתון המוצג הוא ממוצע סכום התרומה השבועי ללא התרומה הגבוהה ביותר על מנת להפחית את ההשפעה של הנתונים הקיצוניים על הממוצע.

תרשים 3. סכום התרומה השבועית הממוצעת, 26/5-2/9/2020, בהשוואה לתקופה המקבילה בשנת 2019



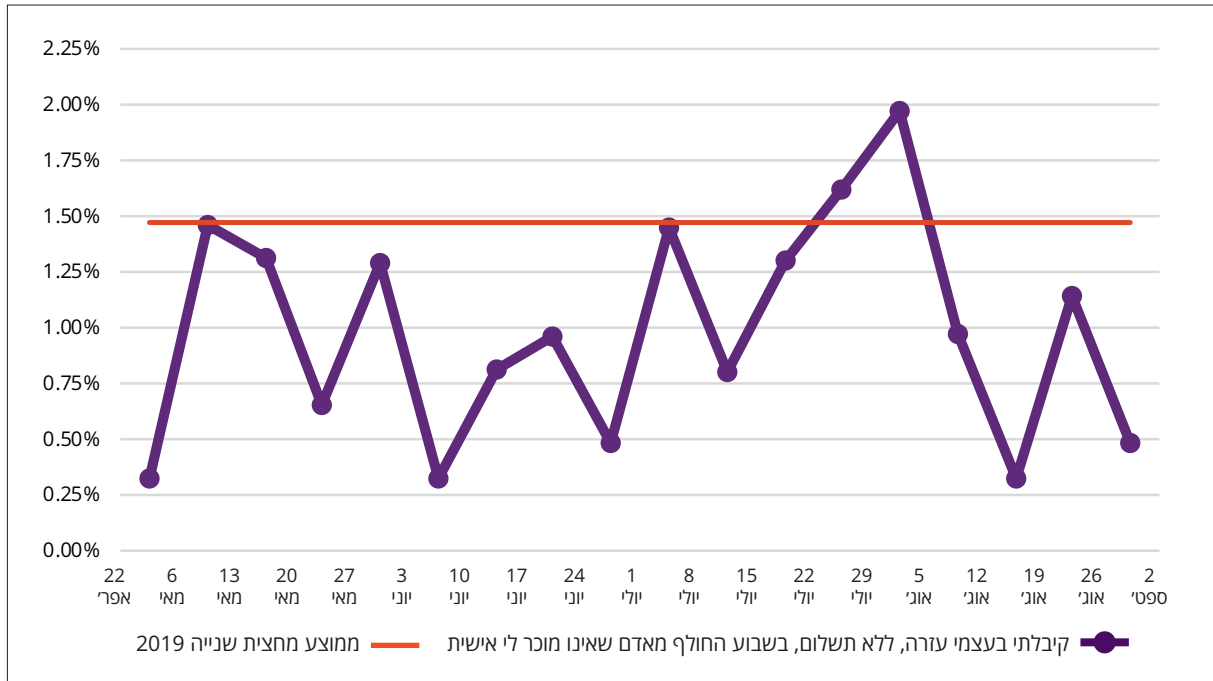
בשיעור המתנדבים התמונה חדה בהרבה. שיעור המתנדבים הנמוך בארגונים מאז תחילת הסגר הראשון נותר בעינו למשך כל התקופה, **אולם בשיעור העזרה ההדדית - התנדבות בלתי פורמלית בעזרה ליחיד או במשפחה שלא באמצעות ארגון - חלה עלייה לרמה של טרום משבר נגיף הקורונה**. בדומה לממצא שבתרומות, עלייה זו החלה כשבוע לאחר תום שנת הלימודים במערכת החינוך, והיא נמשכת עד תום "החופש הגדול".

תרשים 4. שיעור המתנדבים השבועי, כללי ולארגונים, 22/4-2/9/2020



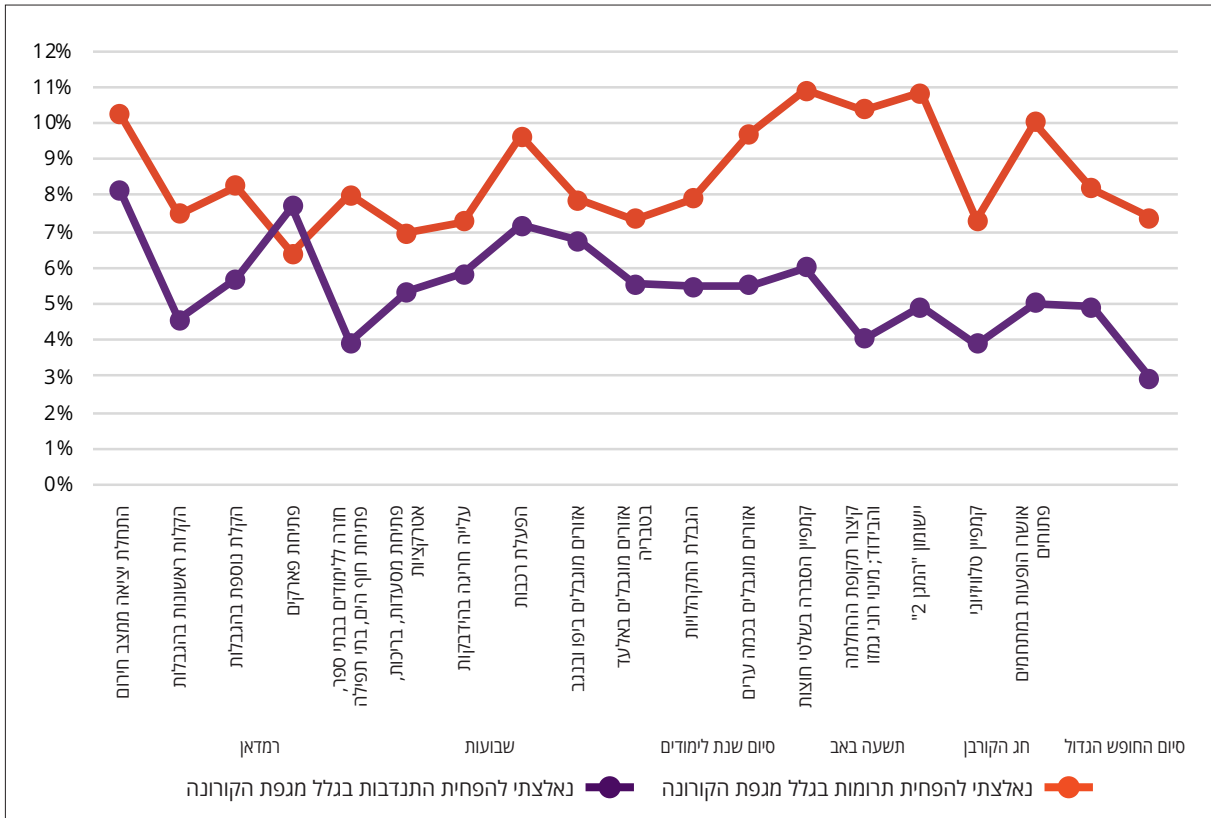
הממצאים בדבר ההתנדבות מעוררים צורך בחקירה יותר ממוקדת באשר לאופי ההתנדבות במשברים מסוג זה. כך למשל אפשר לשער שלא תמיד המתנדב/ת יודע/ת האם ואיזה ארגון עומד מאחורי הפעולה האינדיווידואלית שלו/ה. ועוד עניין לחקירה נוספת – הממצאים ביחס לגידול בהתנדבות הבלתי פורמלית לא מתיישבים עם הממצא המוצג בתרשים 5, ממנו עולה כי העלייה בשיעור המדווחים שקיבלו עזרה בהתנדבות בתחילת חופשת הקיץ נבלמת, ושיעורי המדווחים כי נעזרו בהתנדבות בלתי-פורמלית חוזרים לשיעורים נמוכים במובהק.

תרשים 5. שיעור המדווחים שקיבלו עזרה בלתי פורמלית, שבועי, 22/4-2/9/2020



ההתייצבות שחלה בשיעור התורמים לאחר העלייה בתחילת חופשת הקיץ, ויותר מכך בשיעור המתנדבים, משתקפות גם בנתוני תרשים 6. ביחס לתרומות קיימת תנודתיות בשיעור המצהירים כי תרומתם פחתה עקב משבר הקורונה. באשר להתנדבות - נצפית מגמת ירידה עקבית במספר המדווחים שהתנדבותם פחתה עקב מגפת הקורונה.

תרשים 6. שיעור המדווחים שנאלצו להפחית בתרומה או בהתנדבות עקב משבר נגיף הקורונה, שבועי, 22/4-2/9/2020



מה ניתן ללמוד מן הממצאים הללו? אנו מציעים מספר השערות לדיון ומסקנות אפשריות. יש להביא בחשבון, עם זאת, שזהו דיווח במועד אקראי בתוך תהליך מתמשך, וייתכן שהדינמיקות שאנו מצביעים עליהן כעת יובנו אחרת בקונטקסט של תקופת זמן ממושכת יותר וברטרנספקטיבה.

בעוד הקלות במרחב המחיייה והפעילות הכלכלית של האזרחים לא חוללו שינויים משמעותיים בהיקפי התרומה וההתנדבות, נמצאה עלייה במספר היבטים של ההתנהגות הפילנתרופית של הציבור במקביל לסיום שנת הלימודים. האם ניתן להסביר זאת ביציאת הילדים ל"חופש הגדול"? ניתן לשער שכן, אם כי יש לזכור שבכל מקרה לא התקיימו כמעט לימודים בבתי הספר, ורוב הילדים ממילא שהו בבית. יחד עם זאת, ייתכן שהפסקת הלימודים יצרה פנאי (פיזי או מנטלי) שאיפשר לאזרחים להגביר את מעורבותם האזרחית כמו גם הזדמנות לתעסוקה עם הילדים. ניתן יהיה לבחון השערה זו בעוד מספר שבועות, אם תחול ירידה בתרומה ובהתנדבות בעקבות החזרה ללימודים. עם זאת, יש לציין שתקופת החגים, העלייה ברמת התחלואה והסגר עלולים להקשות על בדיקת ההשערה. אם לא תחול ירידה כזו לאחר החגים, הרי ניתן יהיה לומר כי הציבור בישראל התרגל למצב החדש, ויצר "שגרת קורונה" שבה נשמרת העזרה ההדדית הבלתי פורמלית, אך נפגע הסיוע לארגונים ובאמצעותם.

המגמה הכללית השנייה, שניתן להצביע עליה, לצערנו, במידה רבה יותר של ביטחון, היא הירידה העקבית והמתמשכת בשיעורי התורמים ובסכומי התרומות לארגוני המגזר השלישי. מדובר למעשה בירידה של 19% בשיעור התורמים ובד בבד בירידה של 12% בסכומי התרומה, בהשוואה לנתוני שנת 2019. **ירידה זו מעוררת דאגה ממשית באשר לעמידותם הפיננסית של ארגונים אלו, שכן היא מייצגת הפחתה של מאות מיליוני ₪ בהכנסות הכוללות של ארגוני המגזר השלישי. לאור העובדה שהיקף הסיוע הממשלתי לארגונים הוא קטן יחסית, והוא מכוון רק לחלק מהארגונים, צפויה פגיעה עמוקה וחריפה במגזר השלישי שתימשך שנים.** כמובן שייתכן גם שמאז תחילת המשבר מספר גדול של ארגוני מגזר שלישי הפסיקו את פעילותם או צמצמו אותה משמעותית, ואפשר להניח שהירידה במספרי התורמים קשורה גם לירידה במאמצים לגיוס התרומות מצד הארגונים שנותרו בזירה.

השיעורים הנמוכים והיציבים בהתנדבות של הציבור בארגונים מהווים גם הם איום על היציבות והקיימות של ארגונים המגזר השלישי. הנתונים מעידים על ירידה של 36% בהיקף ההתנדבות בהשוואה לשנת 2019, שמשמעה אובדן של מאות אלפי מתנדבים. גם אם לוקחים בחשבון את הצמצום בפעילות שנובע בהכרח ממגבלות הריחוק החברתי, הרי שמדובר בפגיעה ממשית ביכולתם של הארגונים לספק שירותים.

התנהגות פילנתרופית היא מדד חשוב של סולידריות חברתית. מקובל לטעון שבישראל, על אף השסעים החברתיים, הדתיים והפוליטיים, בשעת משבר גוברת הסולידריות החברתית על השסעים, והציבור הישראלי מתעלה מעליהם ומתגייס לטובת הכלל. ממצאינו מראים שההתגייסות של הציבור בישראל פחתה במהלך משבר נגיף הקורונה, פיחות שהתבטא גם בשיעורי ההתנדבות וגם בירידה בשיעור האזרחים שמדווחים כי קיבלו עזרה ללא תמורה מאחר. ניתן כמובן להסביר זאת בנסיבות המיוחדות של משבר נגיף הקורונה, ובפרט החשש להידבקות ודרישות הריחוק החברתי. עם זאת, יש חשש כי זהו הסבר חלקי בלבד וכי הממצאים מצביעים גם על שחיקה ברמת הסולידריות בחברה הישראלית.

הממצאים מראים כי המגזר השלישי בישראל נמצא במשבר עמוק, שמשמעותיותו ארוכות הטווח עדיין אינן ידועות, אבל הן לבטח כוללות פגיעה אנושה בארגונים שמספקים שירותים חברתיים שונים, חלקם שירותים חיוניים

לאוכלוסיות שונות, ובפרט לחלשים ביותר בחברה. **מצב זה מחייב התגייסות מיידית לבקרת נזקים, ומוטב במספר צירים במקביל – בעידוד הציבור לשוב לרמות מעורבות חברתית כפי שהיו לפני המשבר, אם לא למעלה מכך, ובסיוע חירום לשמירה על יציבותם הכלכלית של ארגוני המגזר השלישי. נדרשת לשם כך פעולה משותפת של הממשלה ושל ארגוני המגזר השלישי, ובפרט ארגונים מתאמים ומרכזיים. ויפה שעה אחת קודם.**

