



# “פיקוח קורונה דוחה תרומה”

## תרומות והתנדבות בישראל בימי מגפת נגיף הקורונה

מאת:

**גליה פיט**, המכון למשפט ופילנתרופיה,  
הפקולטה למשפטים ע"ש בוכמן,  
אוניברסיטת תל אביב

**חגי כץ**, הפקולטה לניהול  
ע"ש גילפורד גלייזר,  
אוניברסיטת בן-גוריון בנגב

המכון למשפט ופילנתרופיה  
הפקולטה למשפטים ע"ש בוכמן  
אוניברסיטת תל אביב



תרומות או במינוחן האקדמי – נתינה פילנתרופית, הן ביטוי מרכזי של התנהגות פרו־סוציאלית; כלומר, פעילות וולונטרית שמטרתה לסייע לאחר; זאת לצד התנדבות והשתתפות בפעילות של ארגונים וולונטריים. לנתינה הפילנתרופית יכולים להיות ביטויים רבים ומגוונים – התרומה יכולה להיות של כסף, זמן או שווה כסף, ספונסנית או מתוכננת, מופנית כלפי ארגון או אדם פרטי, בסכומים גדולים או קטנים, חד פעמית או מתמשכת. לתרומות כספיות לארגונים חברתיים ולהתנדבות בארגונים אלה יש תפקיד חשוב במימון ותפעול השירותים שמעניקים ארגוני חברה אזרחית ומגזר שלישי לציבור.

ארגוני המגזר השלישי הם שחקן משמעותי ברשת הביטחון החברתית שמוצעת לאוכלוסייה במדינת ישראל. משקלם בהספקת שירותים חברתיים (רווחה, בריאות, חינוך) גדל בעקבות תהליכי ההפרטה של העשורים האחרונים. **משום כך, אין להתעלם מנחיצותם של ארגונים אלה והשירותים שהם מספקים בימים כסדרם, קל וחומר בעתות משבר דוגמת משבר הקורונה, אשר מגביר את הדרישה לשירותים חברתיים ומאיים על הביטחון הסוציאלי בקרב קבוצות רבות בציבור בישראל.**

תרומה והתנדבות הן ביטוי של העדפות וערכים של הפרט, לצד רוח קהילתית ומעורבות חברתית ואזרחית. הרוח הפילנתרופית הזו היא מאפיין יציב למדי של חברות וקהילות, בכפוף לשינויים לאורך לוח השנה, כגון בימי חגים דתיים. יחד עם זאת, **בנסיבות יוצאות דופן מושפעת הרוח הפילנתרופית בציבור מן האירועים המתחוללים ברקע, וניתן למצוא תנודות חריגות בהיקפי התרומה וההתנדבות של יחידים ומשקי בית, כמוגם של תאגידים.** במצבי אסון ומלחמה, למשל, ידוע כי ישנה עלייה ניכרת, אף אם זמנית, בהיקפי ההתנהגות הפילנתרופית של הציבור, לצד שינוי ביעדיה. בתקופת מלחמת לבנון השנייה, למשל, חלה עלייה משמעותית בפילנתרופיה בישראל, ובדומה לכך נראה גידול בפילנתרופיה לאחר הצונאמי באסיה, אסון התאומים בארה"ב ובמקרים דומים. **מהי השפעתו של אירוע חריג וייחודי כדוגמת מגפת הקורונה? הקורונה היא אירוע "מתגלגל" שמאופיין באי וודאות ניכרת.** הצעדים למיגור המגפה כוללים בידוד חברתי שמקשה על ההתנדבות, והמשבר הכלכלי המלווה את המגפה, מייצר מצוקה כלכלית הן במשקי הבית והן בקרב הארגונים החברתיים, עד כדי צמצום פעילותם או הפסקתה כליל. **דווקא בעת משבר, כשהסיוע שמעניקים ארגוני המגזר השלישי נחוץ יותר מתמיד, הארגונים הללו חווים מחסור חמור במשאבים.** מטרתו של דו"ח זה היא לחשוף את המגמות בתרומה והתנדבות בקרב הציבור בישראל במהלך ימי מגפת הקורונה. זהו דו"ח מצב ראשון, לתקופה זו, ושלישי במספר במסגרת מחקר מתמשך, המשותף למכון למשפט ופילנתרופיה הפועל בפקולטה למשפטים באוניברסיטת תל אביב ולד"ר חגי כץ מהמחלקה למנהל עסקים באוניברסיטת בן-גוריון בנגב.

המכון למשפט ופילנתרופיה מקדם מחקרים לחשיפת תמונת הנתינה לארגונים חברתיים בישראל. המכון עושה כן באמצעות מעבדת מחקר לנתוני פילנתרופיה בישראל, הבוחנת, באמצעות מחקרים שונים, את התרומות לארגוני החברה האזרחית ממקורות שונים: יחידים ומשקי בית בישראל, חברות בישראל, קרנות פילנתרופיות בארץ ומקורות מחו"ל.

המחקר שממצאיו הראשוניים מובאים כאן נשען על איסוף נתונים שאנו עורכים מדי שבוע מאז חודש דצמבר 2018. מענקי מחקר ייעודיים מהמכון למשפט ופילנתרופיה, מנשיא אוניברסיטת בן-גוריון בנגב וממשרד המדע אפשרו להוסיף לו איסוף נתונים למשך תקופת הימשכותה של מגפת הקורונה בישראל. אנו מודים לחברת iPanel על שיתוף הפעולה והגמישות שגילו, שאפשרו לקיים את איסוף הנתונים לטובת המשך המחקר. הידע שיווצר בעזרת המחקר יסייע להבנת השלכות החברתיות המיידיות והמתמשכות של משבר הקורונה, ויתמוך בקביעת מדיניות חברתית וכלכלית, ובתכנון ניהול גיוס המשאבים של ארגוני המגזר השלישי הנעזרים בתרומות הציבור למימון פעילותם למען החברה והקהילה בישראל.

# מתודולוגיה

המחקר מייצר סדרה עיתית בתכיפות שבועית של תרומות והתנדבות, במדגמים שבועיים ומייצגים של האוכלוסייה הישראלית הבוגרת. לשם כך אנו מקיימים סדרה של סקרים באמצעות הפאנל האינטרנטי של חברת iPanel. הסדרה מורכבת מסקרים שבועיים, במדגמים מייצגים של האוכלוסייה הבוגרת בישראל, שכוללים כ־500 משיבים מהציבור היהודי וכ־50 משיבים מהציבור הערבי עד גיל 1.40. הפאנל כולל כ־100,000 משתתפים, ופועל לפי הכללים המחמירים של איגוד מכוני המחקר הבינלאומי (ESOMAR). המשתתפים בפאנל האינטרנטי מתוגמלים על־ידי צבירת נקודות (בהתאם לאורך הסקר) המאפשרות קבלת תווי קנייה (500 נקודות = 50 ש"ח).

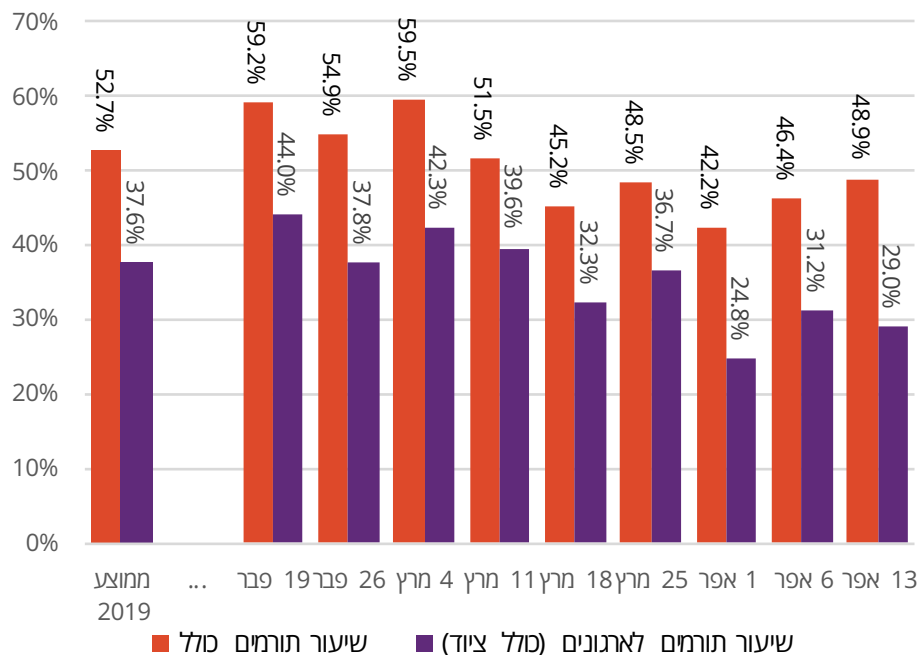
ארבע שאלות אודות תרומה והתנדבות מוספות בסקר האומניבוס השבועי של הפאנל, אשר מתקיים בדרך כלל ביום רביעי בכל שבוע. הדגימה מדי שבוע היא אקראית ולפי שכבות על בסיס הפרמטרים הבאים: מין, גיל, אזור, דתיות. הדגימה מסננת חברי פאנל שהשתתפו ב־3 סקרים ומעלה בחודש שלפני המדגם, או את חברי הפאנל שהשתתפו בסקר בשבוע שלפני המדגם.

---

1. חשוב להבהיר כי הדגימה בחברה הערבית לוקה בחסר ומוגבלת בשל חוסר הפיתוח של פאנלים אינטרנטיים ומדגמי האומניבוס בקרב הציבור הערבי במכוני הסקרים נכון לעתה. יתרה מזו, נוכח גודל המדגם כולו, מספר הנדגמים בחברה הערבית קטן יחסית.

מבחינת ההודעות לציבור של משרד הבריאות<sup>2</sup> נראה כי התגלגלות אירועי מגפת הקורונה בישראל החלה בהוצאת ההנחיות הראשוניות למערכת הבריאות בתאריך 23 בינואר 2020. חולה ראשון בקורונה הוכרז בישראל חודש לאחר מכן, ב־21 בפברואר. יחד עם זאת, חומרת המצב התחווה לציבור הכללי בישראל בעת הדיונים לקראת ההודעה על הרחבת התקנות לשעת חירום שיצאה ב־19 במרץ, חודשיים לאחר הצעד הממשלתי הראשון במאבק נגד התפשטות המגפה. התוצאה נראית בבירור בנתוני התרומה. בשבועות הראשונים להתגלגלות הקורונה בישראל לא נראים שינויים בשיעור התורמים בישראל, אך בשבעת הימים שבין 12-18 במרץ חלה ירידה בשיעור התורמים, ושיעור התרומה נותר נמוך בשבועות שחלפו מאז (תרשים 1). **למעשה, שיעור התורמים בשבוע שקדם ל־1 באפריל הוא הנמוך שנמדד בפרויקט עד כה: כך גם ביחס לשיעור הכללי של תרומות לפרטים ומשפחות שלא דרך ארגונים, וגם שיעור התרומה לארגוני מגזר שלישי.** הירידה הממוצעת בשיעור התורמים הכללי החל משבוע זה היא ב־12.5% ביחס לשיעור הממוצע בארבעת השבועות שקדמו לו. בשיעור התורמים לארגונים הירידה חריפה יותר – 18% פחות תורמים מאז השבוע שבין 12-18 במרץ ביחס לארבעת השבועות שלפניו. חשוב לציין שהירידה בשיעור התורמים לא תמה, **ובכל שבוע בשלושת השבועות האחרונים ציינו 6%-8% מהמשתתפים במחקר כי נאלצו להפחית או להפסיק את התרומות שלהם עקב מגפת הקורונה.**

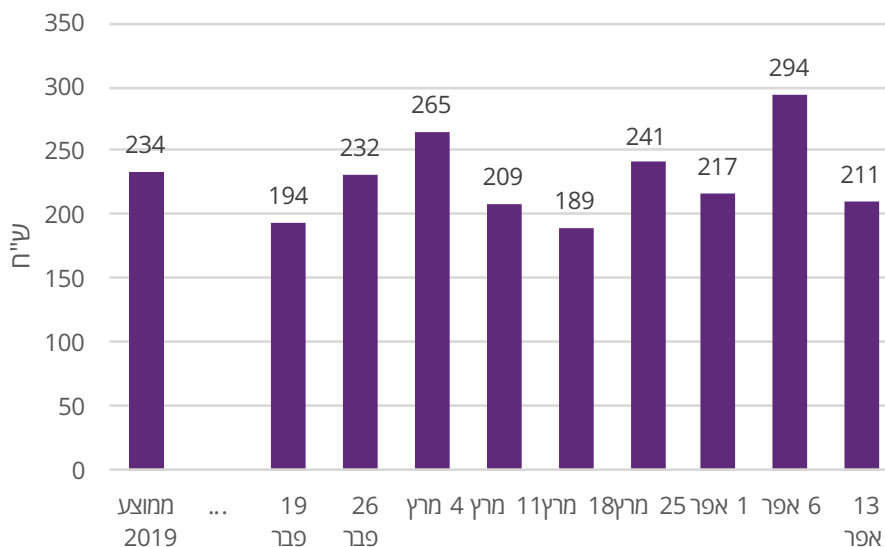
## תרשים 1. שיעור התורמים/ות והתורמים/ות לארגונים מתחילת משבר הקורונה



2. הודעות משרד הבריאות.

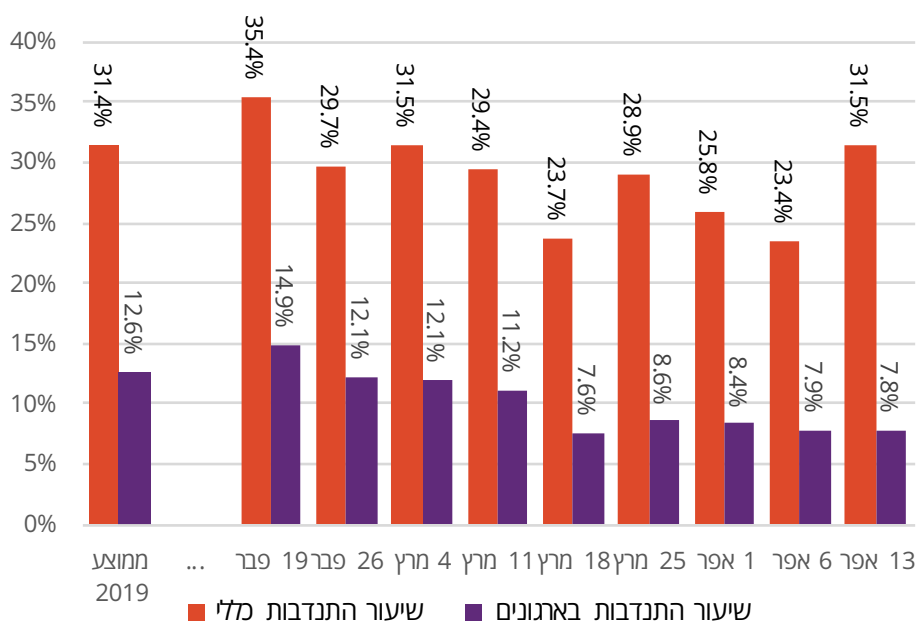
נחמה פורתא אפשר למצוא בכך שבעוד מספר הישראלים שתורמים פחת, סכומי התרומות לא השתנו באופן משמעותי, מעבר לתנדודות הרגילות של התרומות משבוע לשבוע (תרשים 2).

## תרשים 2. סך תרומה שבועית ממוצע לתורם/ת מתחילת משבר הקורונה, בש"ח



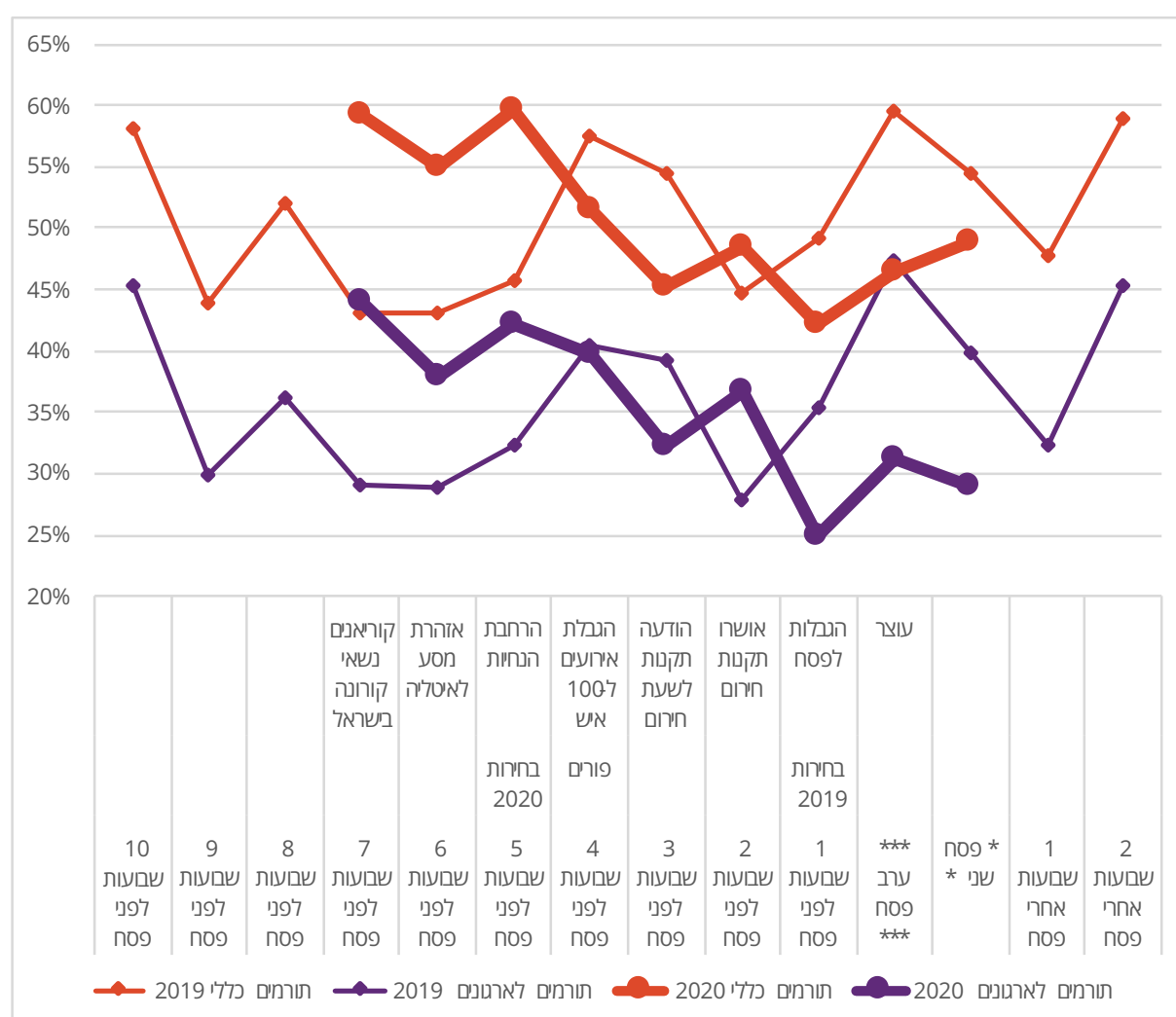
**לעומת זאת, שיעור ההתנדבות הכללי צנח באופן דרמטי החל מהשבוע שבין 12-18 במרץ.** הירידה הממוצעת במספרי המתנדבים החל משבוע זה היא בכמעט חמישית (18%) ביחס לשיעור הממוצע בארבעת השבועות שקדמו לו. בשיעור ההתנדבות בארגונים הירידה החלה מוקדם מכך, בהדרגה, והיא כפולה - 35% פחות מתנדבים מאז מהשבוע שבין 12-18 במרץ ביחס לארבעת השבועות שלפניו. **חשוב לציין שגם הירידה בשיעור המתנדבים לא תמה, ובכל שבוע בשלושת השבועות האחרונים ציינו 5%-9% מהמשתתפים במחקר כי נאלצו להפחית או להפסיק את ההתנדבות שלהם עקב מגפת הקורונה.**

## תרשים 3. שיעור המתנדבים/ות והמתנדבים/ות בארגונים מתחילת משבר הקורונה



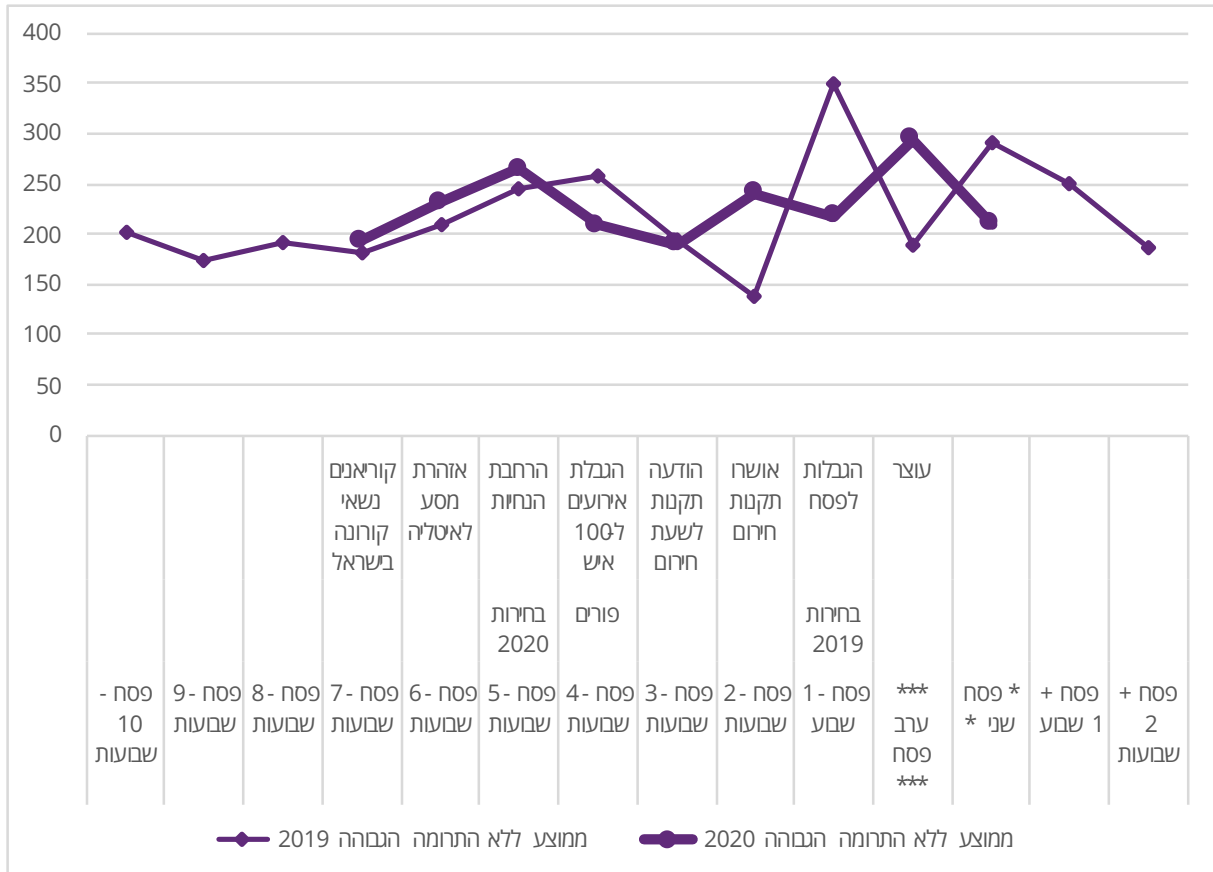
היות שדפוסי ההתנהגות הפילנתרופית משתנים בהשפעת אירועים חוזרים בלוח השנה כמו חגים ומועדים, ובהשפעת אירועים חריגים כמו בחירות לכנסת, ניתן להפיק תובנות מפורטות יותר כאשר משווים את הנתונים בכל שבוע עם השבוע המקביל בשנה הקודמת. תרשים 4 מציג את שיעורי התרומה של הציבור בישראל בתקופת משבר הקורונה בהשוואה לתקופה המקבילה בשנת 2019: הקווים הדקים מייצגים את שנת 2019 והקווים העבים את הנתונים העכשוויים; הצבע הסגול מתאר את כלל התורמים והצבע הכתום מתאר את התורמים לארגונים (כולל תרומה בשווה כסף). שוב, ניתן לראות את הירידה שהחלה בשבוע שבין 12-18 במרץ והתיצבה מאז ואילך. לצד זה ניתן לראות הבדלים בולטים בדינמיקה של התרומות בין השנים. הקפיצות במספרי התורמים שמאפיינות את החגים (וניכרות בנתוני פורים ופסח) נעלמו או התמתנו משמעותית בתקופת מגפת הקורונה. גם הזינוק בתרומות בשבוע לפני הבחירות שנראה בשתי מערכות הבחירות בשנת 2019, לא נמצא בבחירות של מרץ 2020.

### תרשים 4. שיעור תורמים שבועי, השוואה 2020-2019



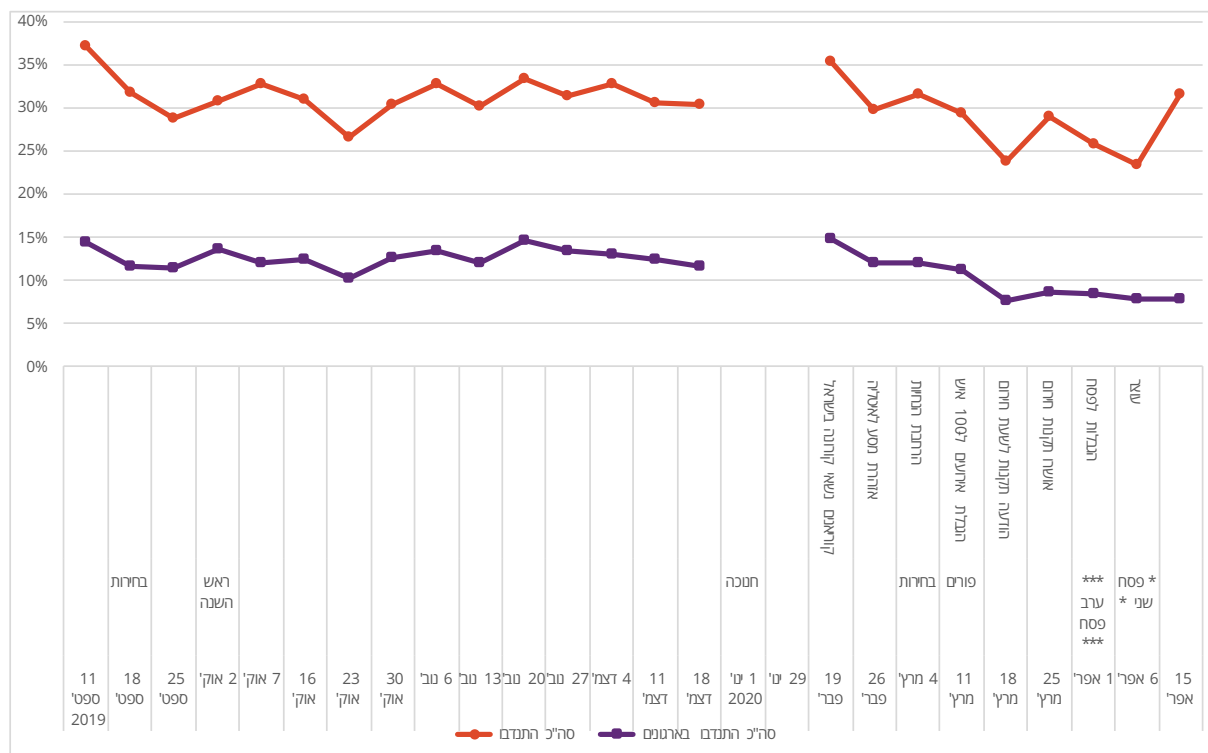
התבוננות השוואתית על סכומי התרומה המוצגת בתרשים 5 מראה שהגידול בסך התרומה לפני ערב פסח בשנת 2019 לא בא לידי ביטוי בעת משבר הקורונה, אלא הצטמצם ונדחה בשבוע.

**תרשים 5. תרומה שבועית ממוצעת, השוואה 2020-2019**



נתוני ההתנדבות בשבועות האחרונים בהשוואה לשנה שעברה שוב מדגישים את הדעיכה הניכרת שחלה במספרי המתנדבים עקב משבר מגפת הקורונה, ובפרט בהתנדבות בארגונים שבה הירידה נשמרת ללא שינוי זה חמישה שבועות. ההתאוששות (הזמנית?) שחלה בשיעורי ההתנדבות הכלליים במהלך חול המועד פסח פסחה על ההתנדבות בארגונים, לצערם של מנהלי הארגונים ומוטביהם. נראה כי חג הפסח החזיר את העזרה ההדדית בין אדם לחברו, אך ההגבלות והחשש מהידבקות השאירו את המתנדבים בסביבתם הקרובה או המיידית. ייתכן גם שהארגונים צמצמו את מאמצי גיוס המתנדבים.

### תרשים 6. שיעור מתנדבים שבועי, 2019-2020



נתון מעניין נוסף בהשוואה הזו הוא שגם שיעור המדווחים כי קיבלו עזרה מאדם שאינו מהחוג החברתי הקרוב שלהם הצטמצם לחצי עם יישומה של מדיניות הריחוק החברתי.



כצפוי, משבר הקורונה, על היבטיו החברתיים (בידוד, הסתגרות בבתים ושמירת ריחוק חברתי – פיזי והכלכליים (גידול באבטלה, אי וודאות כלכלית ותעסוקתית) פגעו בהתנהגות הפילנתרופית של הציבור בישראל. אפשר לשער שהסיבות לירידות בתרומה בקרב הציבור בישראל קשורות לפגיעה ממשית או לחשש מפני פגיעה במצב הכלכלי של רבים מתושבי ישראל עקב משבר הקורונה, ובזירות המתחייבת מהחששות שמעוררות אי-הוודאות הכלכלית ונבואות הזעם הכלכליות שמלוות את הציבור מתחילת המשבר. היות שמאז תחילת המשבר מספר גדול של ארגוני מגזר שלישי הפסיקו את פעילותם או צמצמו אותה משמעותית, ייתכן שהירידה במספרי התורמים קשורה גם לצמצום במאמצים לגיוס התרומות מצד הארגונים שנותרו בזירה. הירידה בשיעור ההתנדבות גם היא מושפעת מגורמים אלו, אך לכך נוספים גורמים כמו החשש מהידבקות, וקושי טכני בהתנדבות שנובע מהנחיות הריחוק הפיזי. מעניין להבחין כי השפעת הקורונה גוברת על השפעתם של חגים ובחירות. ניתן לומר כי "פיקוח קורונה" דוחה תרומה.

מבחינת ארגוני המגזר השלישי, לירידה בהתנהגות הפילנתרופית שתוארה לעיל ייתכנו השלכות דרמטיות. **המשמעות הכלכלית של צמצום של כ-18% בתרומות משקי הבית לארגונים היא ירידה של מאות מיליוני ש"ח בהכנסות הכוללות של ארגוני המגזר השלישי** (נתוני סקר פילנתרופיה של ישראלים מראים כי סך תרומת משקי הבית לארגונים חברתיים בשנת 2015 עמד על 4 מיליארד ש"ח).<sup>3</sup> ההתנדבות בארגונים מהווה בשגרה כמעט מחצית מכלל התעסוקה במגזר השלישי (בשנת 2016 היו במגזר השלישי בכללותו 479,710 משרות בתשלום ו-473,400 משרות בהתנדבות).<sup>4</sup> **ירידה בת 35% בהיקף ההתנדבות משמעה אובדן של 166 אלף משרות.** אלו הן השלכות כלכליות חמורות, שעל הממשלה לתת עליהן את הדעת, במיוחד כאשר זוכרים את חשיבותם של ארגוני המגזר השלישי בהספקת שירותים חברתיים לצד או במקום המדינה. המחיר החברתי שהחברה הישראלית משלמת על הירידה בתרומה ובהתנדבות בסולידריות ולכידות חברתית, במחויבות חברתית ואזרחית, ובעזרה הדדית הוא בוודאי חמור אף מכך, ועלול לארוך זמן רב עד לתיקונו.

3. מקור לנתונים: הלשכה המרכזית לסטטיסטיקה, סקר פילנתרופיה של ישראלים 2012-2015, הודעה לתקשורת מס' 353/2017 מתאריך 30/11/2017.

4. מקור לנתונים: הלשכה המרכזית לסטטיסטיקה, הכנסות והוצאות מלכ"רים 2016-2018, הודעה לתקשורת מס' 271/2019 מתאריך 3/9/2019.

